

# De toekomst is nu

Masterproef - Reflectienota - Alexander Dedeurwaerder

Master in architectuur  
KU Leuven - Sint-Lucas  
Promotor: Dirk Coopman



# Inleiding

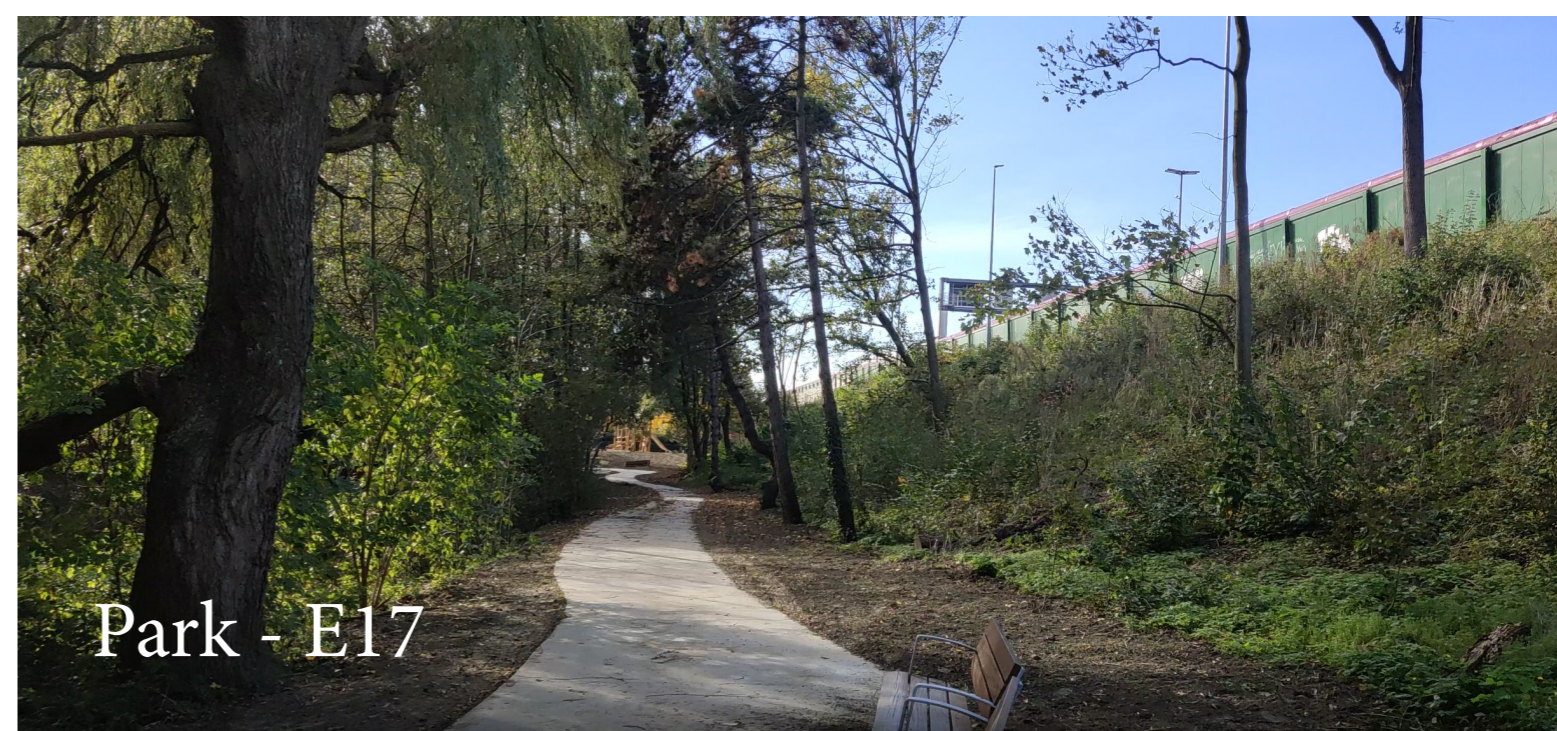
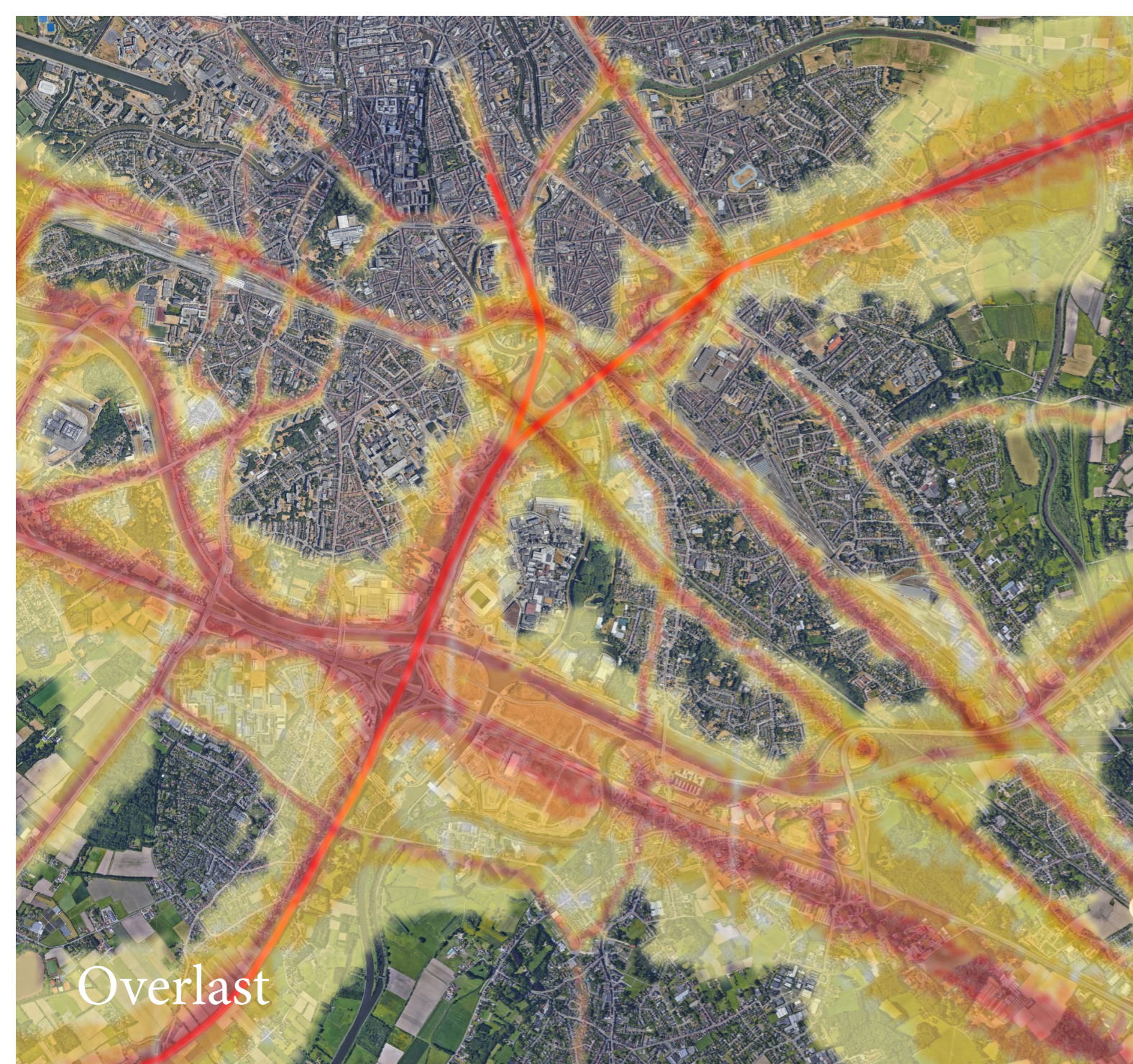
Een groener en leefbaar Gent vraagt de ondertunneling van de E17.

De bovengrondse invulling biedt nieuwe mogelijkheden op het vlak van wonen en publieke ruimte in de stad.

Twee bestaande natuurgebieden, de Scheldevallei en de Gentbrugse Meersen, worden verbonden door de aanleg van een serie parken en pleinen omhuld met hedendaagse architectuur. Een fietsstrade zorgt voor een vlotte en ecologische verplaatsing doorheen Gent en zijn randgemeenten.

Een stedenbouwkundig voorstel voor de 12km lange as tussen de twee natuurgebieden creëert een meerwaarde voor Groot Gent en haar woongebieden. Het vormt een eerste aanzet tot een oplossing voor de bestaande problematiek van de stad en haar autostrades.







Viaduct



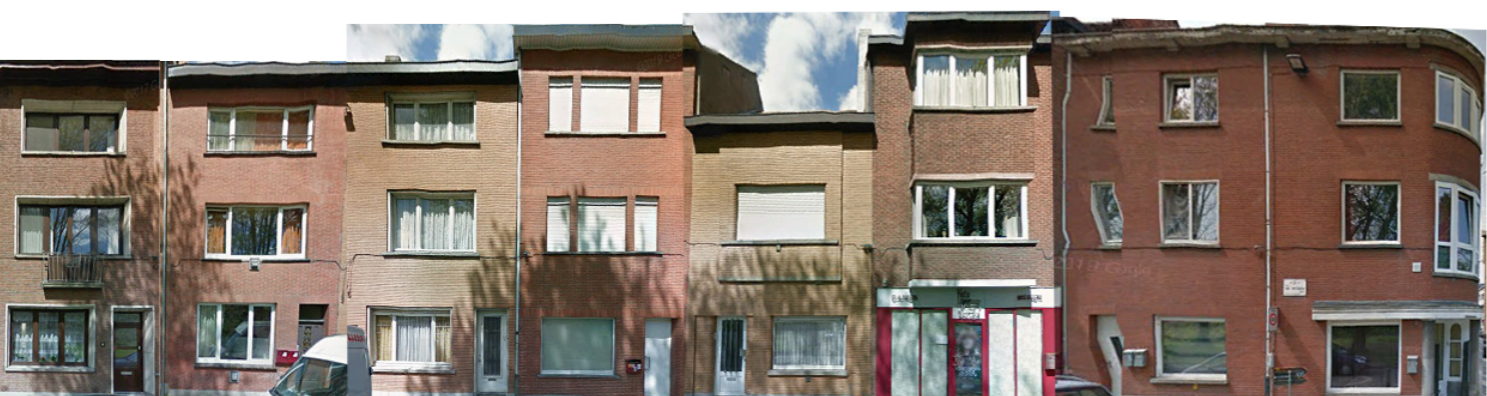
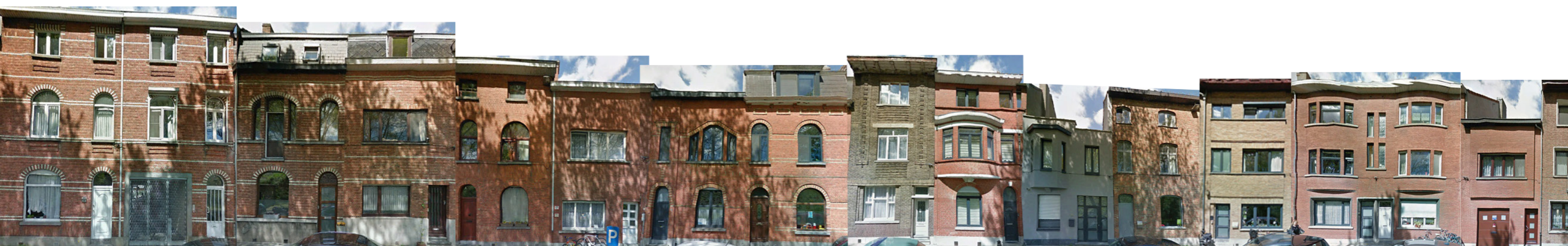
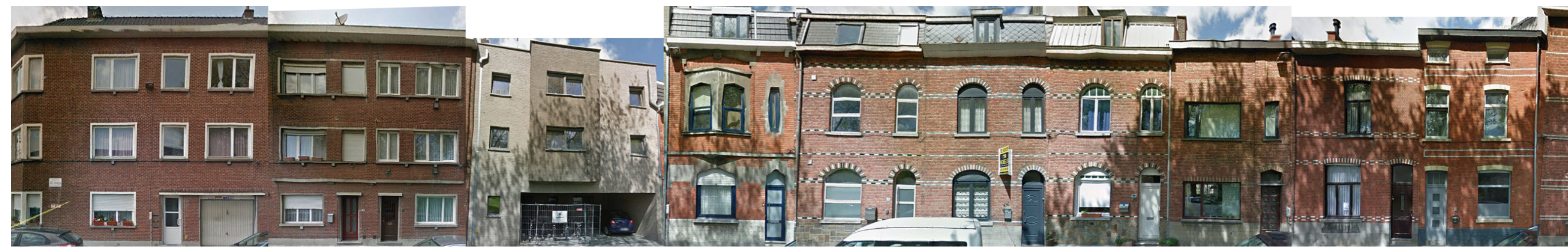
Spelen - Viaduct



Wonen - Viaduct



Wonen - Viaduct



E17 door de stad kan niet meer!

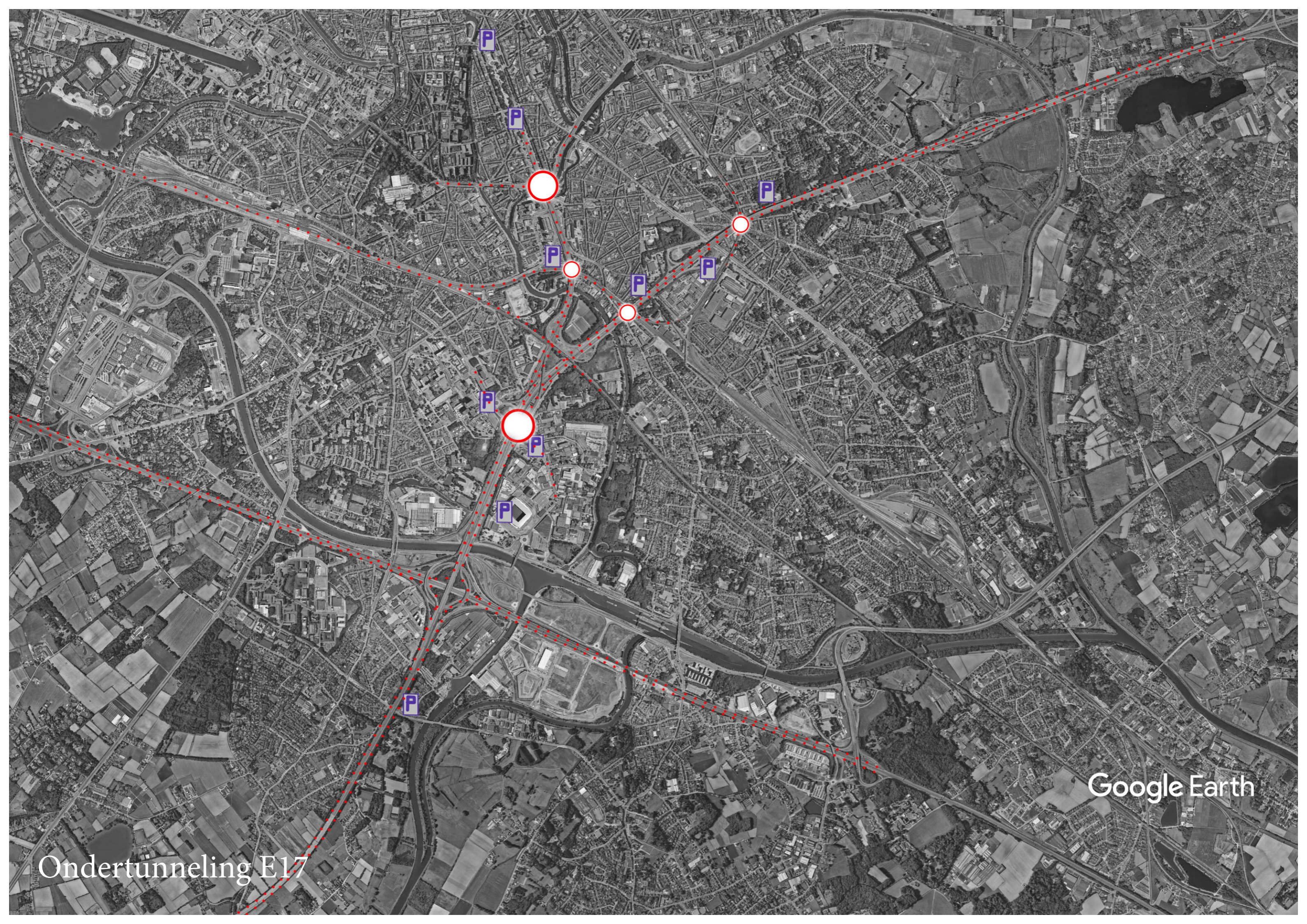
't Zuid

Gentbrugse Meersen



Scheldevallei

Google Earth



Ondertunneling E17

Google Earth



## Ondergrondse parkings & rotondes

Een groener en leefbaar Gent start met de ondertunneling van de E17, die via diverse ondergrondse parkings en rotondes een vlotte doorgang garandeert doorheen de stad en zijn randgemeenten.

Gent en zijn omgeving worden hierdoor toegankelijker en de bereikbaarheid van de verschillende woonwijken is vlotter voor de omwonenden. De woonwijken worden eveneens ontlast van parkeerproblemen in hun wijken door de aanwezigheid van ondergrondse parkeergarages op strategische plaatsen.



# Stedenbouwkundig voorstel





## Voorstelling van de volledige site

De Scheldevallei en de Gentbrugse Meersen worden verbonden door de aanleg van publieke ruimtes en een fietsostrade. Deze maakt een vlot, ecologisch, veilig en gezond woon-werkverkeer mogelijk doorheen Gent en zijn randgemeentes

De stedenbouwkundige kwaliteiten van de volledige site worden hier voorgesteld door middel van volumes.

# Gekozen site

De gekozen site grenst aan de Schelde en reikt tot aan de Brusselsesteenweg, nabij het huidige op- en afritcomplex van Gentbrugge.

Deze site omvat een variatie van interessante elementen voor een nieuw ontwerp: de grootte van de site en de centrale ligging ervan, de locatie aan het water, de restzone aan de op- en afrit, de bestaande parken en woonbuurten van Ledeberg en Gentbrugge.

De stedenbouwkundige kwaliteiten van de gekozen site worden weergegeven aan de hand van witte volumes. Nadien wordt er ingezoomd op een zone die volledig wordt uitgewerkt.

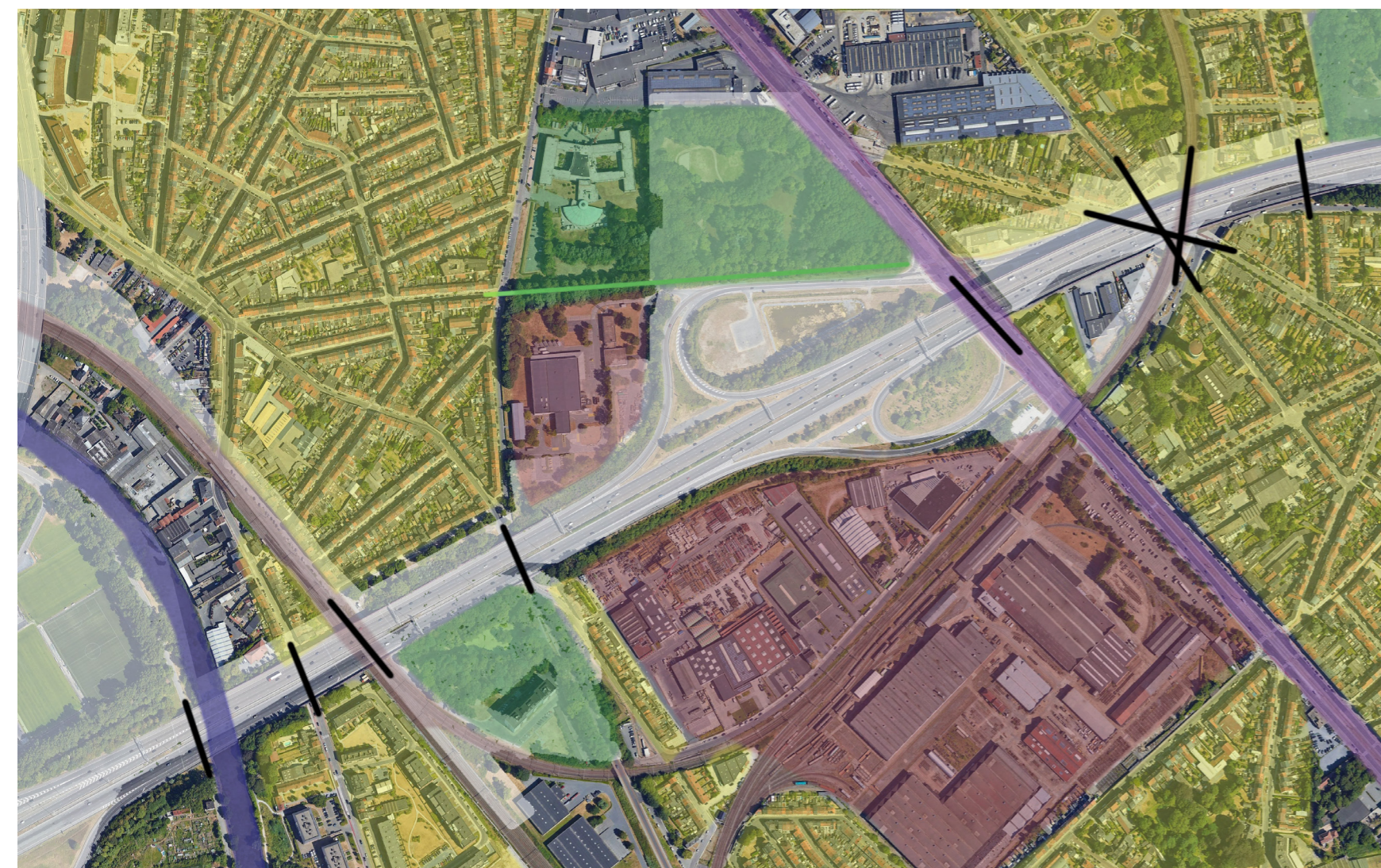


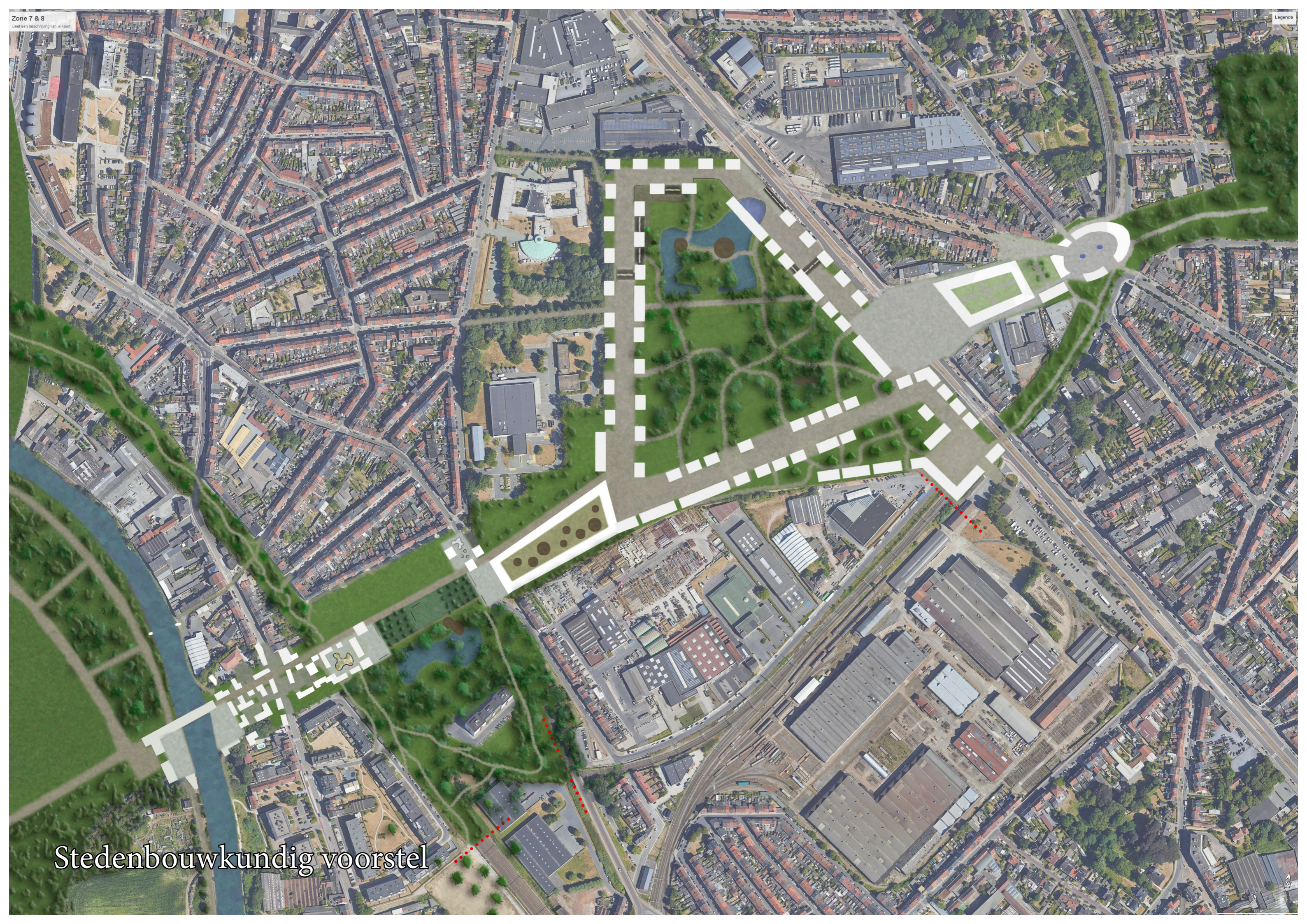
# Aanknopingspunten

Op de bestaande site zijn een aantal aanknopingspunten:

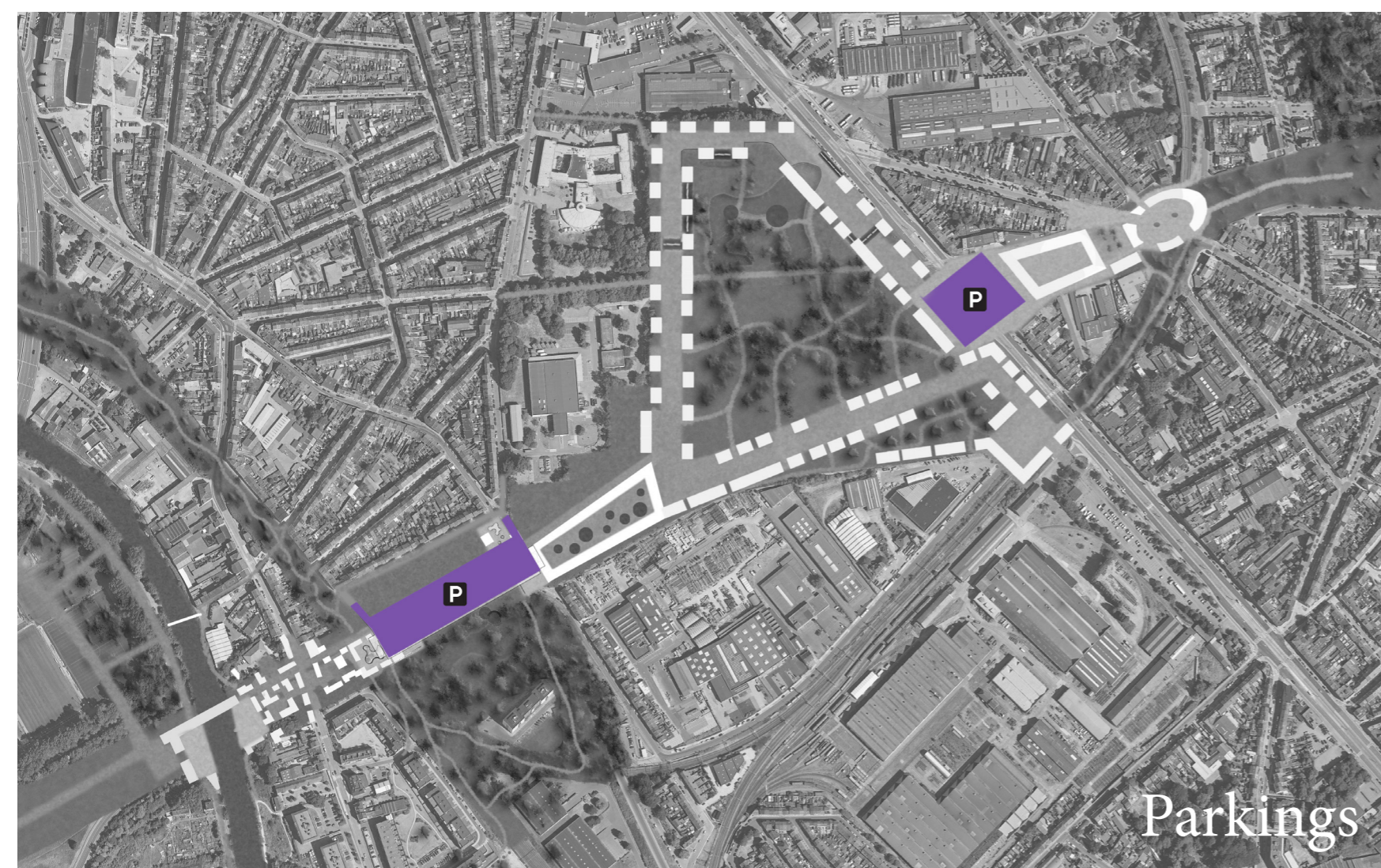
- De Schelde
- Dreef (verbinding van twee woonbuurten)
- Onderhoudsgebouw voor het bestaande viaduct en industrie
- Bestaande woonbuurten worden doorkruist door de E17
- Adolf Papeleupark en Park De Vijvers
- De site grenst aan de Brusselsesteenweg
- Bestaande spoorwegen

- Schelde
- Industrie
- Wonen
- Groenzones
- Brusselsesteenweg
- Oversteekplaats auto's





Stedenbouwkundig voorstel

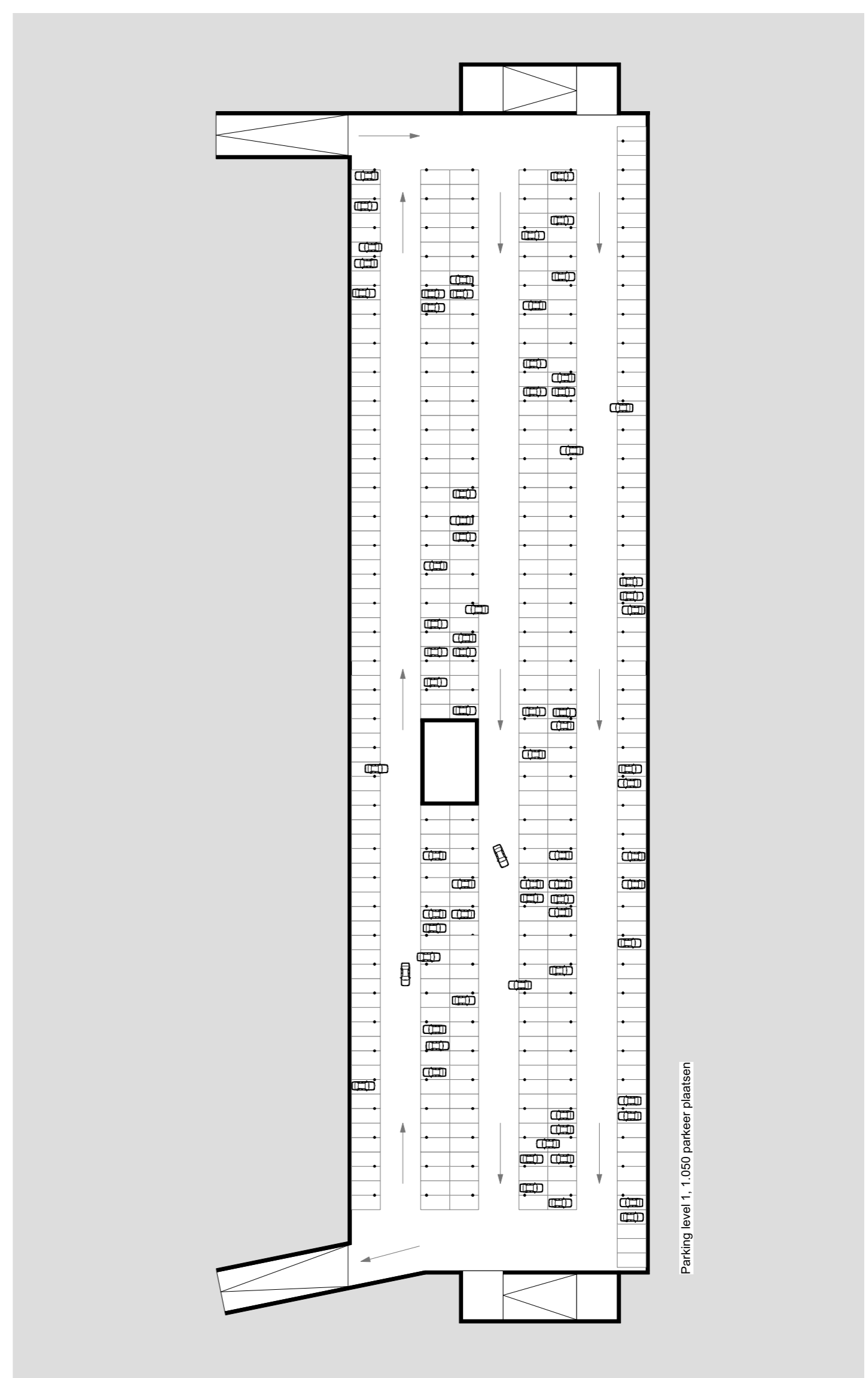
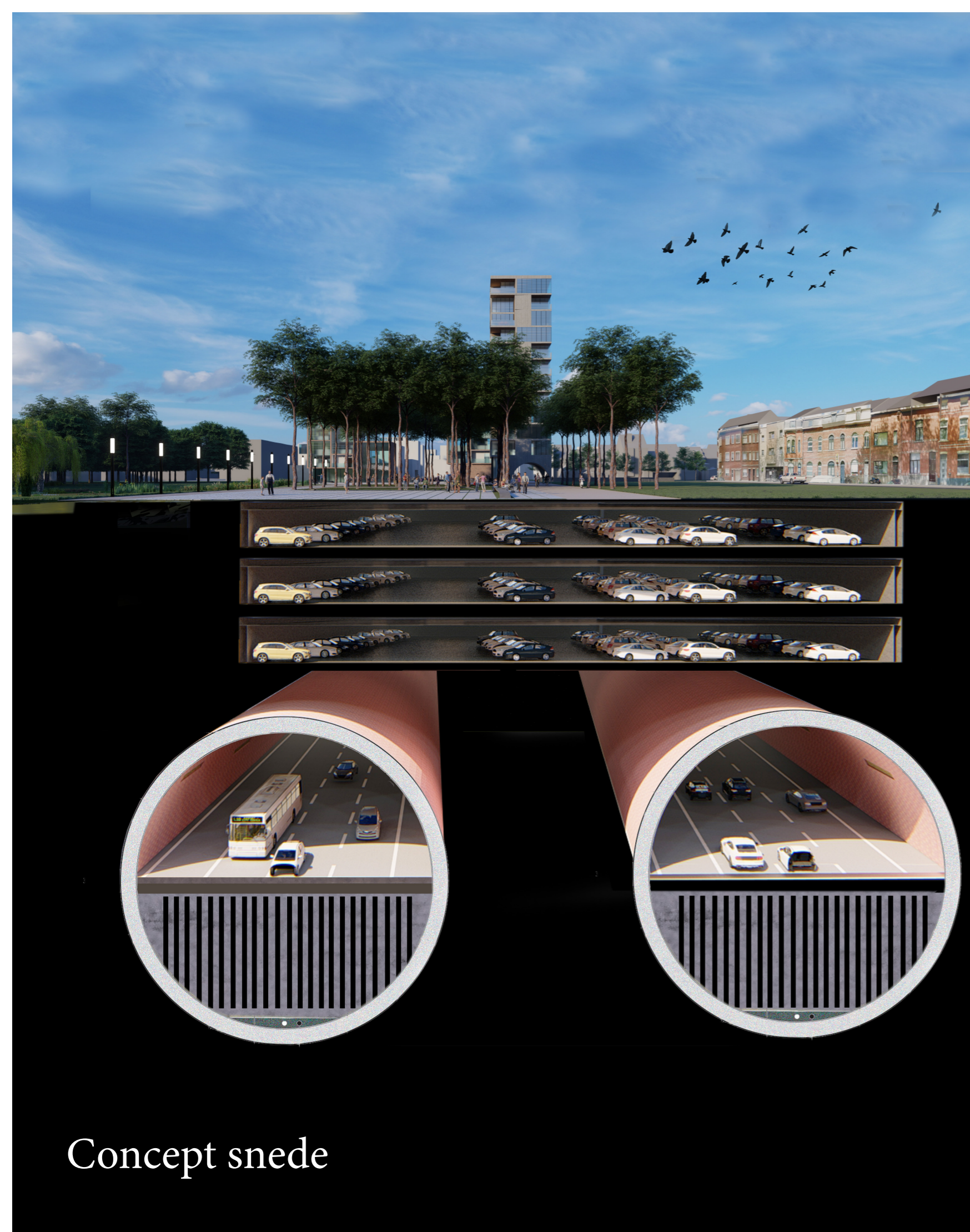


## Toegankelijkheid

Het stedenbouwkundig voorstel van de site sluit aan op de fietsostrade. Op de site worden 2 ondergrondse parkeergarages voorzien, aan het Adolf Papeleupark en aan de Brusselsesteenweg. De parkeergarages zijn toegankelijk zowel vanaf de ondergrondse afritten van de E17 als vanuit de woonbuurten.

Elke parkeergarage bevat 3 bouwlagen met telkens een hoogte van 2,30 meter en heeft 1.150 parkeerplaatsen per niveau. Zo worden er 7.000 parkeerplaatsen voorzien, zowel voor bewoners als voor externe bezoekers.

Een tramlijn aan de Brusselsesteenweg zorgt voor een vlotte verbinding naar de stad (park-and-ride). Bij de parking aan het Adolf Papeleupark is er ook een voetgangersweg die je op 15 minuten in het centrum brengt.



# Voorstel

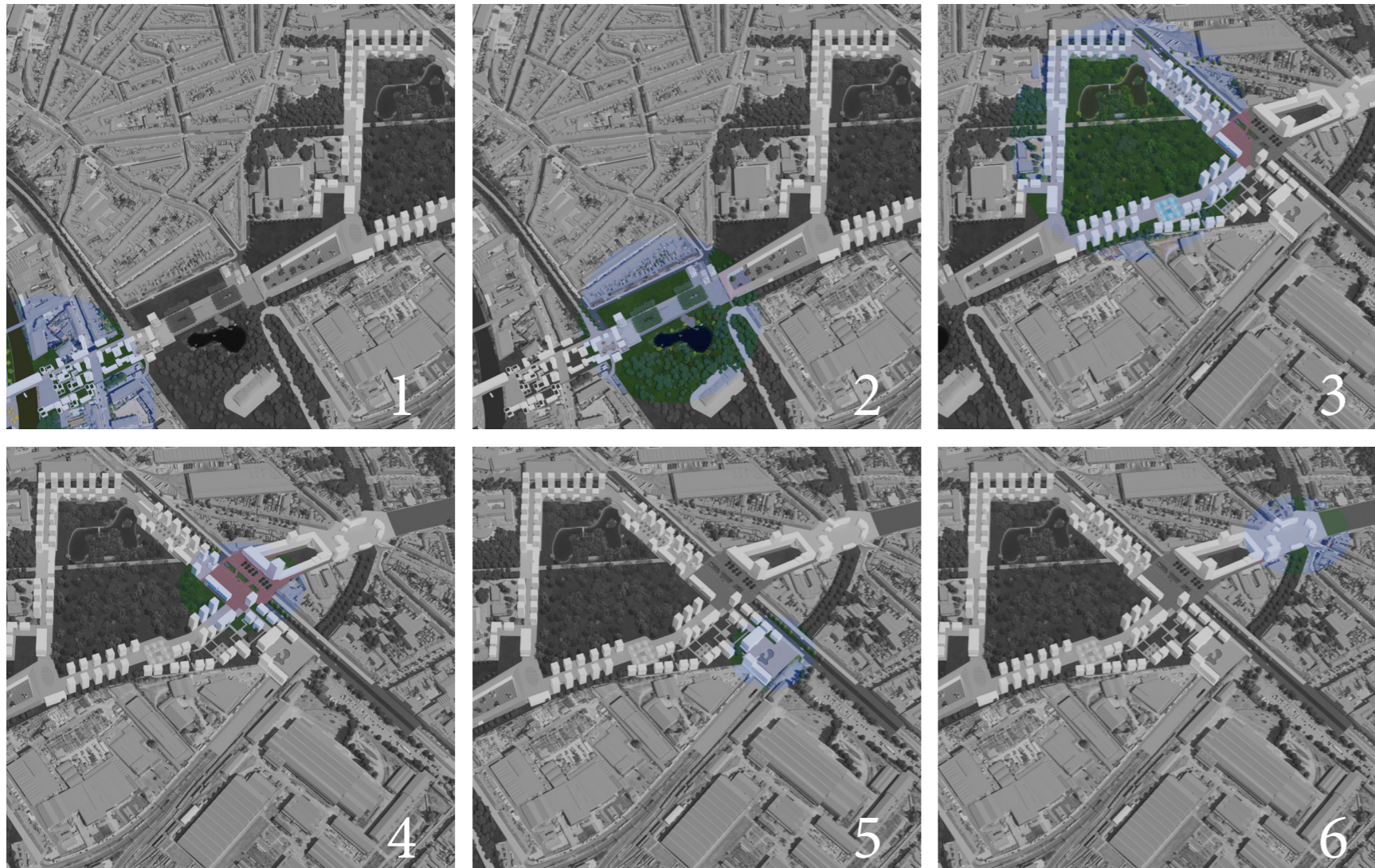
# Beschrijving gekozen site

De stedenbouwkundige kwaliteiten:

1. Ter hoogte van de Schelde wordt een verlaagd plein met brug voor fietsers en voetgangers aangelegd.
2. Aan het Adolf Papeleupark wordt een omhulling gemaakt met reeds bestaande en nieuwe architectuur.
3. Het park De Vijvers wordt uitgebreid tot een nieuw stadspark omhuld door hoogbouw.
4. Aangrenzend aan het stadspark wordt een nieuw plein ontworpen. De bedrijvigheid van de Brusselsesteenweg wordt verder doorgetrokken naar dit plein.
5. Door de bestaande spoorweg te ondertunnelen, kan er een tweede plein langs de Brusselsesteenweg gecreëerd worden.
6. Aan de acht straten aan de Land van Rodelaan wordt een omhulling van een plein gemaakt.

Elk plein krijgt zijn eigen identiteit door rekening te houden met de bestaande context.

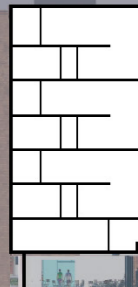
De uitgewerkte site bevindt zich tussen het Adolf Papeleupark en de woonbuurt van Ledeberg (nummer 2).



Het Adolf Papeleupark en de tegenoverliggende woonbuurt van Ledeberg worden momenteel doorkruist door het viaduct van de E17, waardoor er geen relatie tussen beide is. Het nieuw stedenbouwkundig voorstel verbindt de bestaande buurten wel met elkaar door de autosnelweg ondergronds te voorzien.

De toegevoegde architectuur op de site ligt eveneens tegenover elkaar, waardoor er een omhulling ontstaat uit reeds bestaande en nieuwe architectuur. Op de grenzen van de omhulling worden er twee publieke ruimtes aangelegd, waarbij zowel de gebouwen als de pleinen een relatie met elkaar aangaan. Dit creëert een meerwaarde voor de gehele buurt van Ledeberg.

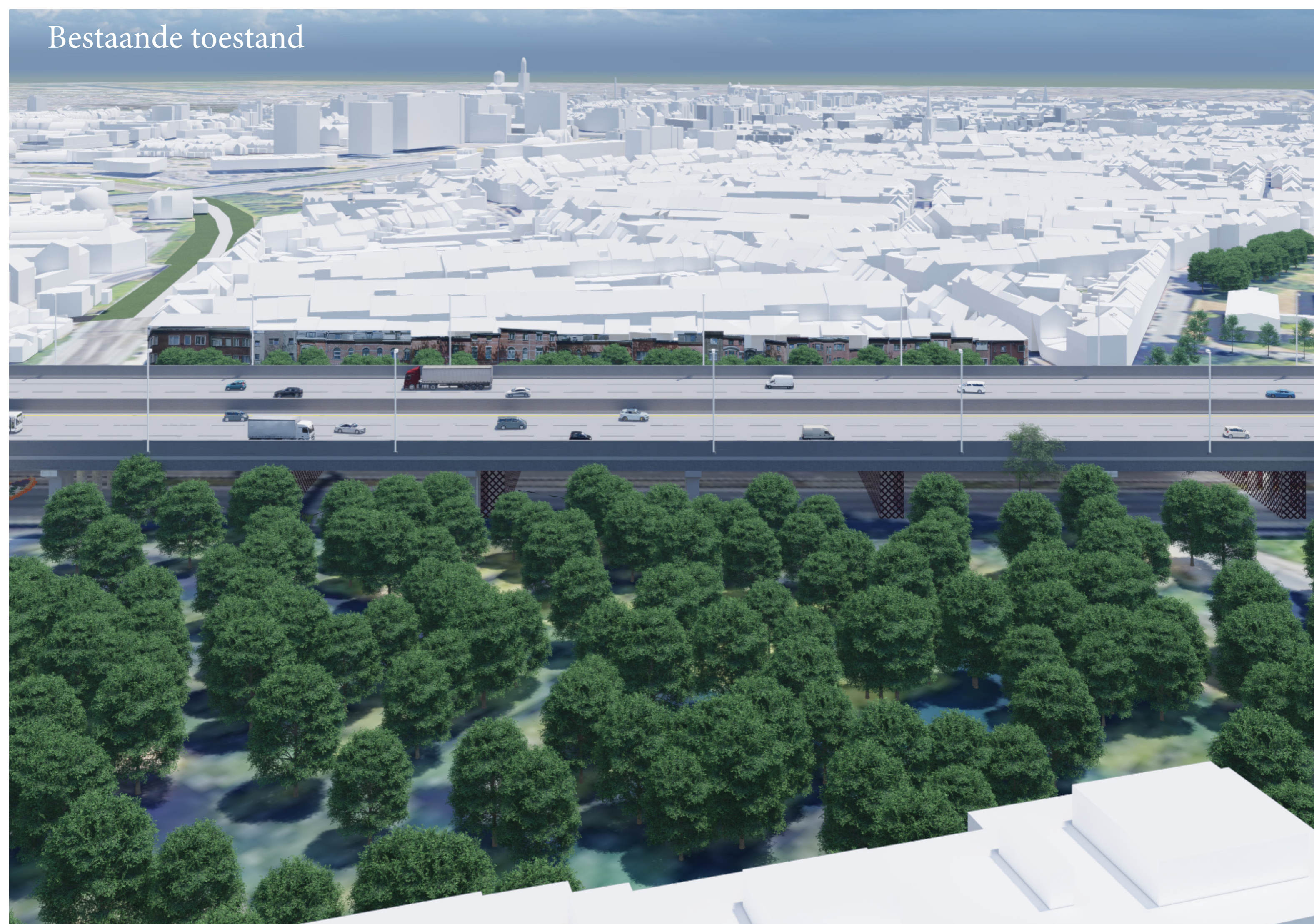
De site wordt versterkt door een open groene zone die de twee nieuwe pleinen met elkaar verbindt. Deze vormen een plek waar omwonenden en bezoekers kunnen vertoeven en elkaar ontmoeten. Het doorgaand fietsend verkeer via de fietsostrade geniet mee van de omgevingsaanleg. Deze verschillende circulatiestromen brengen de pleinen en omgeving tot leven. De openheid van het centrale plein verbindt de woonbuurt met de vijver, waardoor er een sterkere wisselwerking ontstaat tussen de buurt en de publieke ruimte. Een platform aan de vijver verbindt de nieuw gecreëerde site eveneens met het bestaande Adolf Papeleupark.



Concept snede



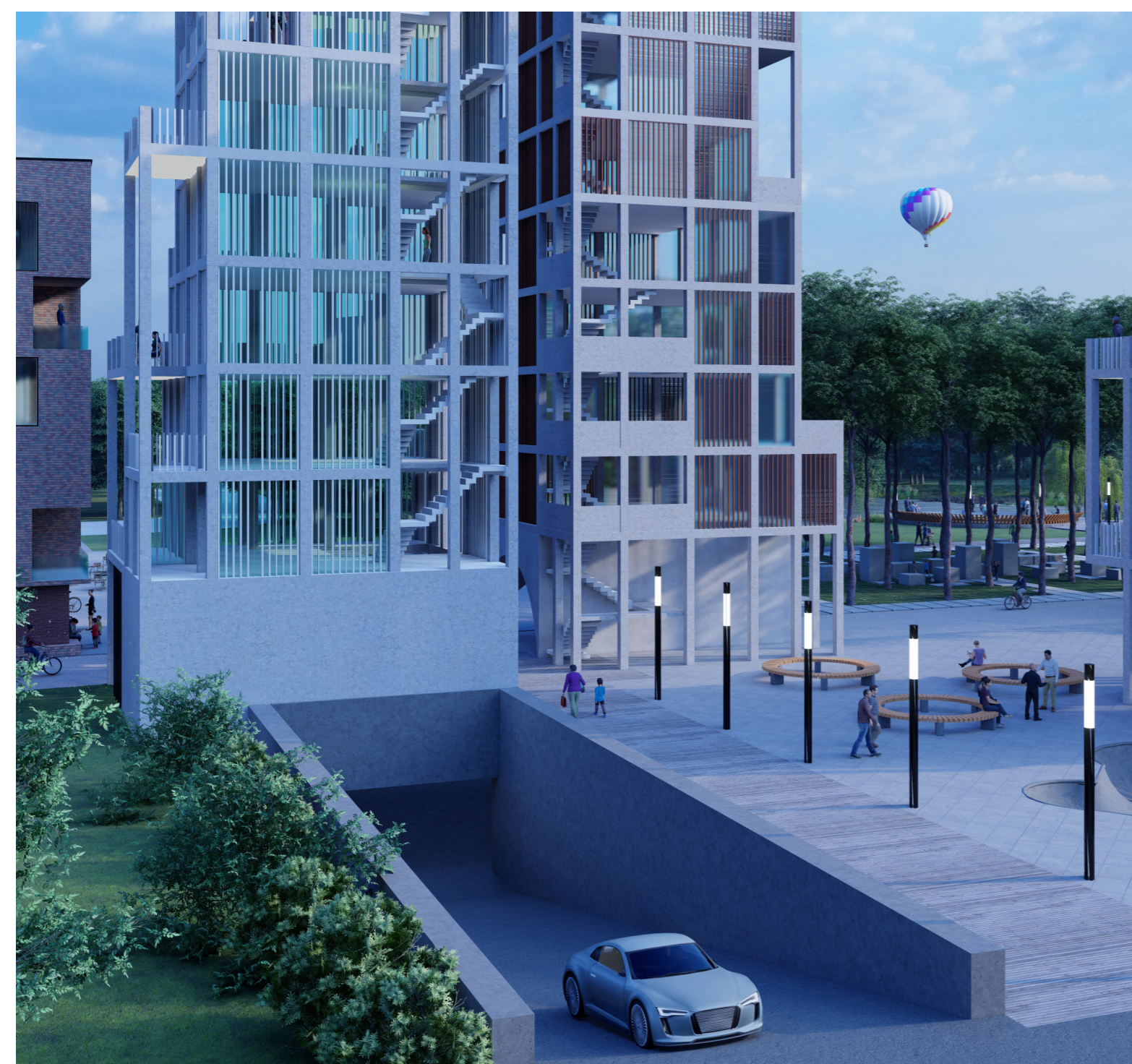
# Bestaande toestand



# Nieuw voorstel









De in- en uitritten van de ondergrondse parkeergarage veroorzaken geen overlast voor de buurt en zorgen toch voor een gemakkelijke bereikbaarheid.

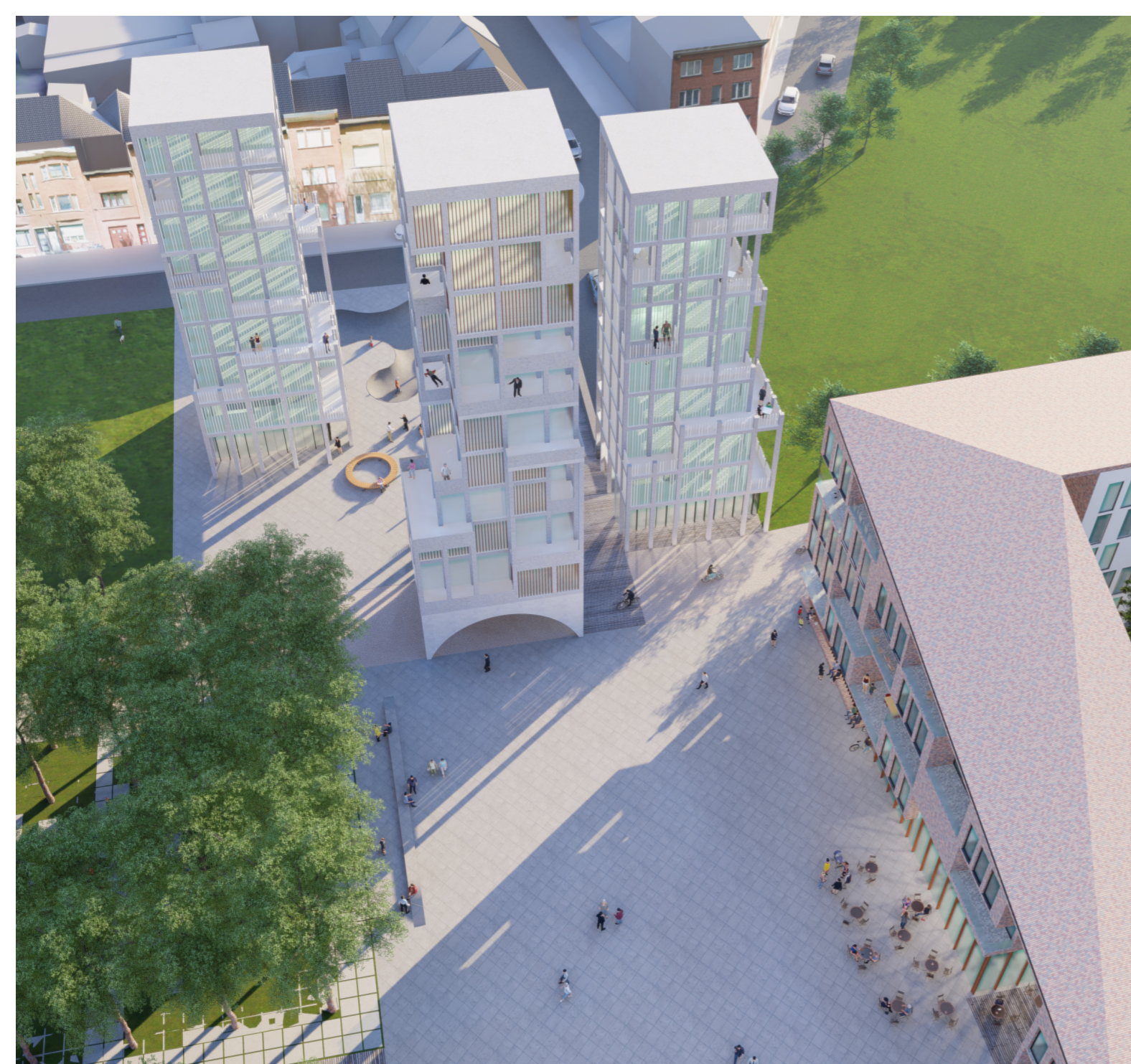






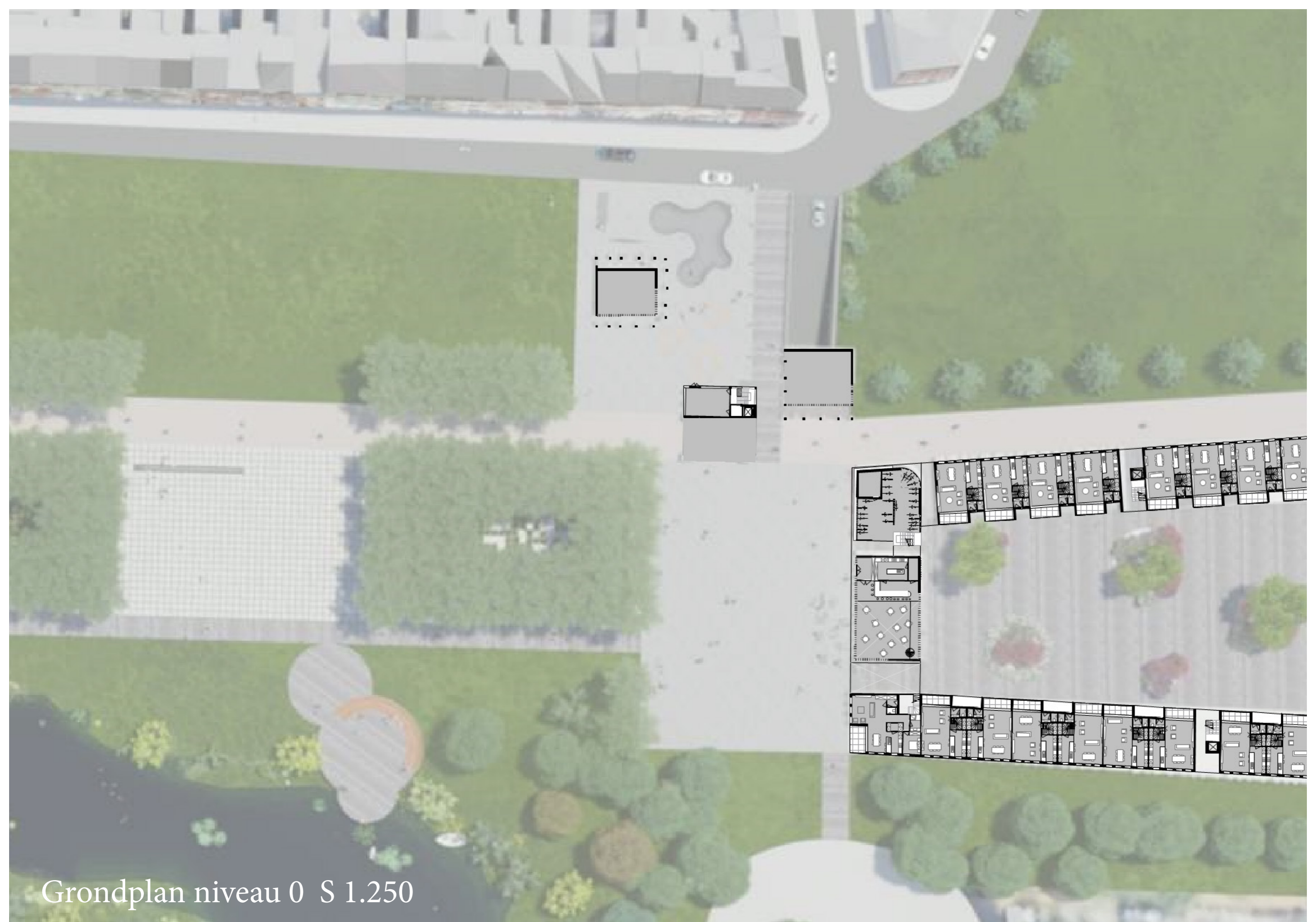




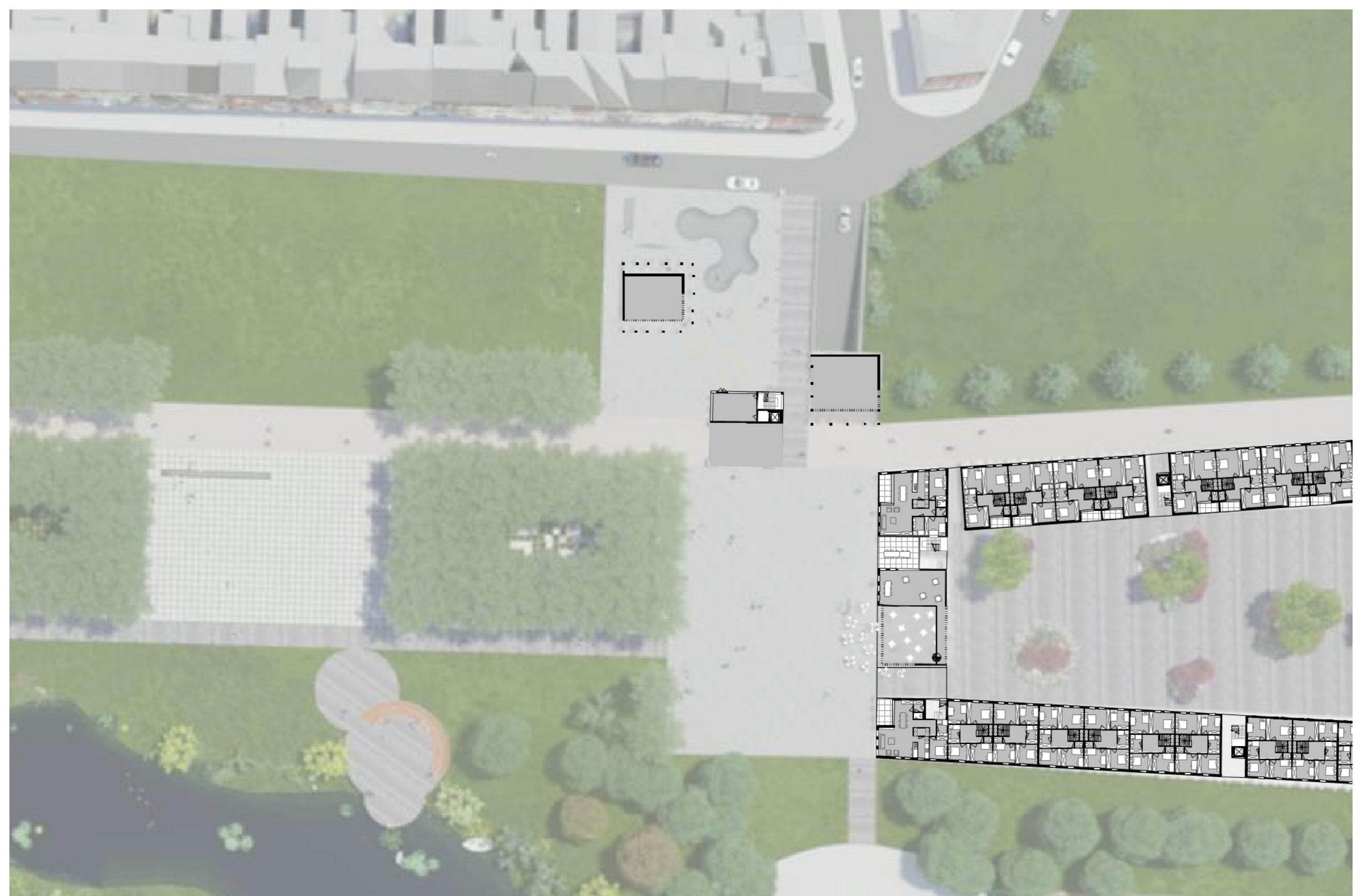




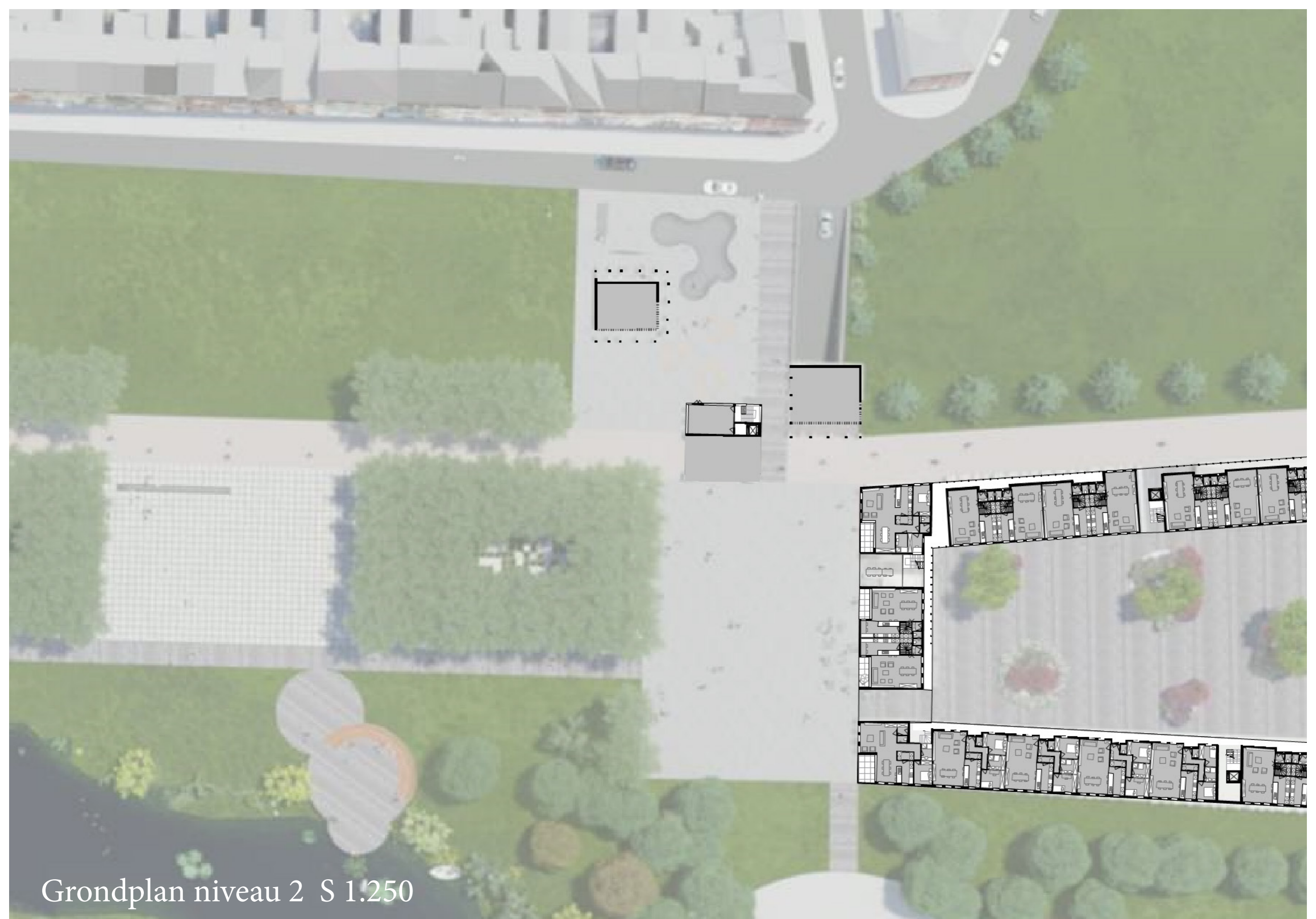
Grondplan S 1.250



Grondplan niveau 0 S 1.250



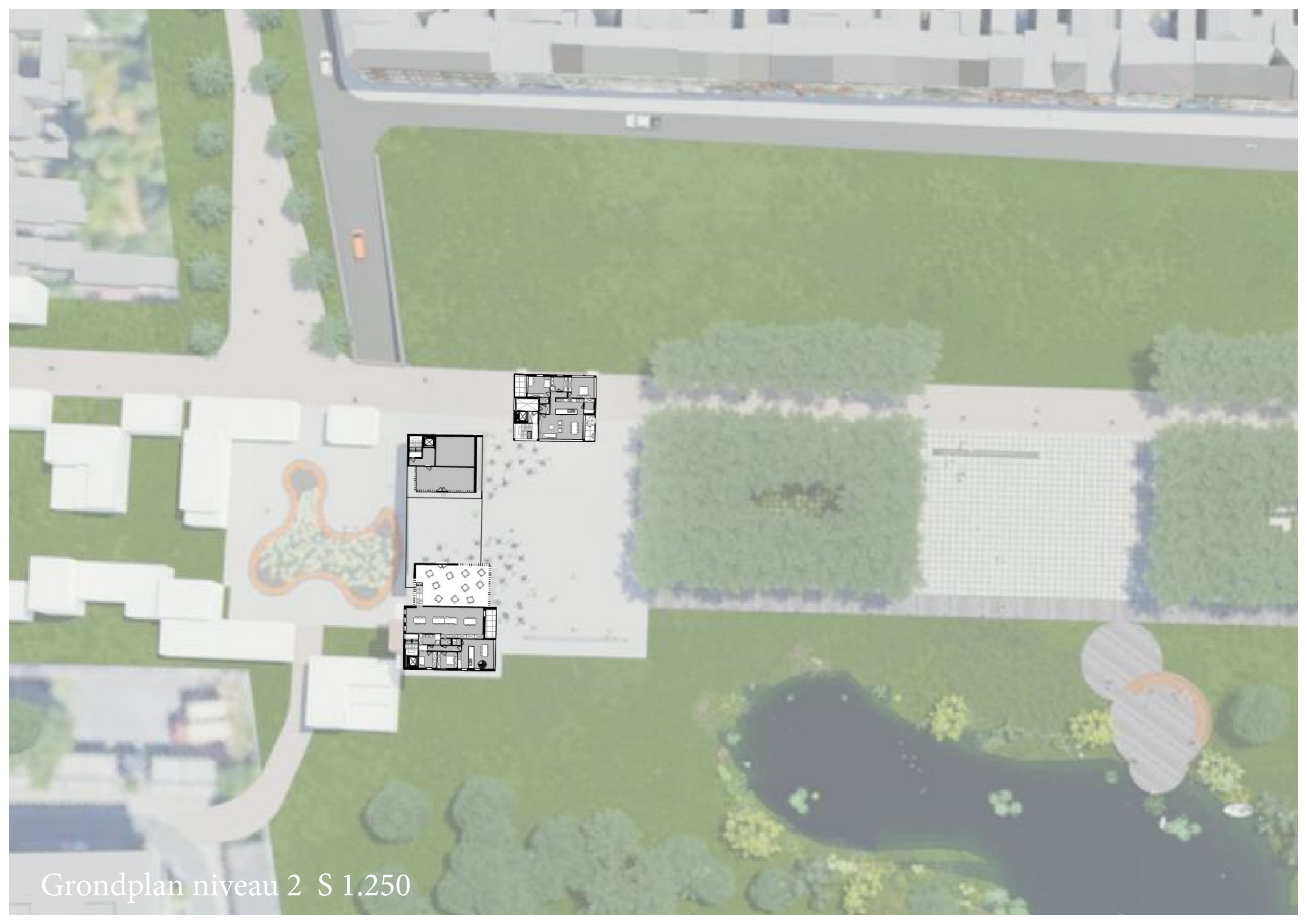
Grondplan niveau 1 S 1.250



Grondplan niveau 2 S 1:250



Grondplan niveau 0 S 1.250



Grondplan niveau 2 S 1.250





Grondplan niveau 3 S 1.250



Grondplan niveau 4 S 1.250